

ÚPLNÉ ZNĚNÍ ÚZEMNÍHO PLÁNU KŘENOVICE

PO VYDÁNÍ ZMĚNY Č. 1

1 VYMEZENÍ ZASTAVĚNÉHO ÚZEMÍ

Zastavěné území pro společné jednání bylo vymezeno k datu 23. 4. 2020. Zastavěné území je vyznačeno v grafické části územního plánu.

2 ZÁKLADNÍ KONCEPCE ROZVOJE ÚZEMÍ OBCE, OCHRANY A ROZVOJE JEHO HODNOT

Základní koncepce rozvoje území obce Křenovice definuje základní principy rozvoje s ohledem na urbanistickou koncepci, koncepci veřejné infrastruktury a koncepci uspořádání krajiny.

2.1 ZÁKLADNÍ KONCEPCE (TEZE) ROZVOJE ÚZEMÍ OBCE KŘENOVICE

Základní teze rozvoje území obce Křenovice jsou:

- [2.1.1] moderní sídlo a hodnoty sídla
- [2.1.2] různorodost aktivit a využití potenciálu rozvojové osy
- [2.1.3] veřejná prostranství
- [2.1.4] krajina a rekreační využívání krajiny

2.1.1 MODERNÍ SÍDLO A HODNOTY SÍDLA

- Mezi základní koncepci rozvoje obce Křenovice patří umožnění vzniku kvalitní architektury při respektování všech hodnot v obci Křenovice včetně historického dědictví obce. Taktéž sem patří ochrana kompozičních principů a jejich další rozvoj.
- Architektonicky kvalitní nová výstavba by měla přispět k zachování charakteristického rázu obce jako kulturní hodnoty, nikoliv k jeho popření.
- Objemové i architektonické zpracování zástavby by mělo vycházet z obvyklých regionálních forem stavitelství s ohledem na současný standard.
- S ohledem na tuto základní tezi byly definovány podmínky rozvoje obce v rámci urbanistické koncepce a koncepce veřejné infrastruktury, zejména v oblasti veřejných prostranství (viz zejména kapitoly 3 a 4).

2.1.2 RŮZNORODOST AKTIVIT A VYUŽITÍ POTENCIÁLU ROZVOJOVÉ OSY

- Základní koncepce rozvoje obce Křenovice by měla být založena jednak na přiměřenosti rozvoje zástavby odpovídající rozvojovým možnostem obce z hlediska veřejné infrastruktury a dále na potenciálu rozvoje vyplývajícího z přítomnosti rozvojové osy Písecko – Táborské. Rozvoj by měl být chápán jako zlepšení stavu, nikoliv jako neodůvodnitelné plošné zásahy do krajiny.
- Základní koncepce rozvoje obce Křenovice je založena též na umožnění polyfunkčního rozvoje území, kdy v plochách se smíšeným využitím je možno pro budoucí rozvoj využít širokou škálu činností (využití) umožňujících různorodost, oživení a zpestření struktury sídla.
- S ohledem na tuto základní tezi byly stanoveny podmínky pro využití ploch s rozdílným způsobem využití (viz kapitola 6).

2.1.3 VEŘEJNÁ PROSTRANSTVÍ

- Mezi základní koncepci rozvoje obce Křenovice patří definování veřejných prostranství, podpora jejich vzájemného propojení a propojení do okolní krajiny. Veřejná prostranství jsou členěna na

jednotlivé typy na základě definování jejich charakteru a urbanistické úlohy ve struktuře sídel. Pro jednotlivé typy jsou formulovány základní obecné principy k dosažení jejich kvality. Cílem je, aby každé veřejné prostranství mělo čitelný charakter a zastávalo jasnou a smysluplnou úlohu v celkové struktuře obce. Platí to zejména pro úpravy stávajících veřejných prostranství, ale také pro nově vytvářená.

- Při jejich utváření veřejných prostranství je nutné také zohlednit topografii místa a morfologii území. Smyslem je využít jejich potenciál a podpořit jejich rekreační a kulturní využití.
- S ohledem na tuto základní tezi byla definována významná místa veřejných prostranství v sídle a sídelní zeleň dle jejího určení v sídle a byla stanovena pravidla pro jejich ochranu a další rozvoj. Sídelní zeleň i veřejná prostranství jsou podrobněji popsány v následujících kapitolách (zejména v kapitolách 3.5 a 4.1).

2.1.4 KRAJINA A REKREAČNÍ VYUŽÍVÁNÍ KRAJINY

- Charakter obce Křenovice těží z provázanosti s okolní krajinou. Mezi základní koncepci rozvoje obce patří podpora biodiverzity, obnova a doplnění systému zeleně, navázání na významné body v krajině. Dále též vytváření prostupnosti krajiny a využití jejího potenciálu. Pro zabezpečení potřeb pěší nebo cyklistické dopravy podpora prostupnosti krajinným územím sítí účelových cest, které budou součástí krajiny.
- Charakteristickým rysem obce Křenovice je její provázanost s okolní krajinou. Z tohoto důvodu jsou vytvořeny předpoklady pro rekreační využití krajiny. Krajina by měla být taktéž poskytovatelem zázemí pro relaxaci obyvatel obce.
- Základní koncepcí rozvoje obce v tomto směru je nastavení podmínek ploch s rozdílným způsobem využití tak, aby byla zajištěna možnost doplnit prostupnost krajiny realizací cest v krajině (pro pěší či cyklisty) a jejich navázání na významné body v krajině a využití rekreačního potenciálu krajiny (viz zejména kapitoly 5.3 a 5.6).

2.2 ZÁKLADNÍ KONCEPCE OCHRANY A ROZVOJE HODNOT ÚZEMÍ OBCE KŘENOVICE

Základní koncepce ochrany a rozvoje hodnot rozděluje hodnoty v území do následujících kategorií a pro každou z nich stanovuje konkrétní pravidla její ochrany a rozvoje:

- [2.2.1] přírodní hodnoty
- [2.2.2] kulturní hodnoty
- [2.1.3] civilizační hodnoty

2.2.1 PŘÍRODNÍ HODNOTY

Koncepce ochrany přírodních hodnot spočívá v zachování stávajících, níže uvedených hodnot a taktéž zajištění jejich vhodného doplnění. Dále ochrana těchto hodnot spočívá v nepřipuštění takových činností, které by je narušily nebo negativně ovlivnily.

Předmětem ochrany jsou zejména tyto identifikované přírodní hodnoty:

- lesní komplex v severozápadní části správního území.

2.2.2 KULTURNÍ HODNOTY

Za kulturní hodnoty jsou považovány zejména hodnoty architektonické.

Koncepce ochrany architektonických hodnot spočívá v nepřipuštění takové výstavby nebo činností, které by mohly nepříznivě ovlivnit vzhled, okolní prostředí nebo estetické působení hodnoty v prostoru sídla, případně narušit funkci náves či návesní dominanty.

Předmětem ochrany jsou zejména tyto identifikované architektonické hodnoty:

Nemovité kulturní památky

- výklenková kaple Nejsvětější Trojice (číslo ÚSKP: 105898),
- výklenková kaple (číslo ÚSKP: 45367/3-2585).

Architektonicky významné stavby:

- návesní kaple Panny Marie,
- pomník padlým v I. světové válce,
- boží muka svatého Jána před rodným domem básníka Josefa Kostohryze,
- kašparovi kříže a kříže, kaple a boží muka v krajině.

2.2.3 CIVILIZAČNÍ HODNOTY

Koncepce ochrany civilizačních hodnot spočívá v zachování stávajících, níže uvedených hodnot a umožnění jejich dalšího rozvoje, případně umožnění vzniku nových.

Předmětem ochrany jsou zejména tyto identifikované civilizační hodnoty:

- vyhlídková místa,
- významné pohledové a kompoziční osy a pohledové horizonty,
- veřejná infrastruktura (občanské vybavení, veřejná prostranství, pěší a cyklistické stezky nebo trasy),
- lesní divadlo (amfiteátr).

3 URBANISTICKÁ KONCEPCE, VČETNĚ URBANISTICKÉ KOMPOZICE, VYMEZENÍ PLOCH S ROZDÍLNÝM ZPŮSOBEM VYUŽITÍ, ZASTAVITELNÝCH PLOCH, PLOCH PŘESTAVBY A SYSTÉMU SÍDELNÍ ZELENĚ

Základní urbanistickou koncepci tvoří:

- [3.1] koncepce plošného uspořádání
- [3.2] koncepce prostorového uspořádání včetně urbanistické kompozice
- [3.3] vymezení zastavitelných ploch
- [3.4] vymezení ploch přestavby
- [3.5] koncepce systému sídelní zeleně

3.1 KONCEPCE PLOŠNÉHO USPOŘÁDÁNÍ

Koncepce plošného uspořádání je založena na vymezení a uspořádání ploch s rozdílným způsobem využití a určení jejich funkčního využití. Tyto plochy jsou podřazeny pod pět základních kategorií, jejichž smyslem je přehledně zdůraznit základní náplň (převažující činnost) ploch s rozdílným způsobem využití v nich obsažených.

PLOCHY S ROZDÍLNÝM ZPŮSOBEM VYUŽITÍ VYMEZENÉ ZEJMÉNA PRO ZAJIŠTĚNÍ OBYTNÉ FUNKCE V ÚZEMÍ

- Pro zajištění rozvoje obytné funkce jsou vymezeny plochy smíšené obytné, které jsou doplněny o plochy zeleně soukromé.
- Tyto plochy slouží k zajištění podmínek polyfunkčního využití sídla, podpory možnosti variabilnějšího způsobu využití území pro bydlení, občanskou vybavenost, služby, nerušící výrobu, cestovní ruch, rekreaci apod. Plochy zeleně soukromé, které jsou vymezeny za účelem zajištění podmínek sloužících jako doplňkové funkce rekreační, produkční a kompoziční k plochám smíšeným obytným a vytvářením přechodu zástavby do krajiny.
- Umísťování staveb a zařízení v plochách smíšených obytných musí vést k zachování nebo ke zvyšování kvalitativní úrovně bydlení včetně související vybavenosti a kvality obytného prostředí.

PLOCHY S ROZDÍLNÝM ZPŮSOBEM VYUŽITÍ VYMEZENÉ ZEJMÉNA PRO ZAJIŠTĚNÍ PRODUKČNÍ FUNKCE V ÚZEMÍ

- Pro zajištění a rozvoj produkční funkce jsou vymezeny plochy výroby a skladování.
- Plochy výroby a skladování jsou určeny přednostně k umísťování činností s nejvyšší přípustnou mírou zátěže území, zejména staveb a zařízení pro výrobu, staveb pro skladování, staveb a zařízení pro zemědělské účely.
- Individuální výrobní, skladovací nebo hospodářské aktivity lze nad rámec vymezených ploch pro výrobu a skladování rozvíjet i v plochách smíšených obytných při zajištění minimalizace negativních dopadů na pohodu bydlení, životní prostředí a v souladu s charakterem a strukturou zástavby.

PLOCHY S ROZDÍLNÝM ZPŮSOBEM VYUŽITÍ VYMEZENÉ ZEJMÉNA PRO ZAJIŠTĚNÍ VEŘEJNÁ VEŘEJNÉ INFRASTRUKTURAINFRASTRUKTURY

OBČANSKÉ VYBAVENÍ

- Pro zajištění a rozvoj občanského vybavení a sportovních aktivit územní plán vymezuje plochy občanského vybavení, nicméně umísťování občanského vybavení je taktéž možné v plochách smíšených obytných, které jsou koncipovány jako polyfunkční s podporou možnosti variabilnějšího způsobu využití území také pro občanskou vybavenost, služby, nerušící výrobu, cestovní ruch, rekreaci apod.
- Tyto plochy jsou vymezeny za účelem zajištění podmínek pro činnosti, které jsou nezbytné pro zajištění základního standardu a kvality života obyvatel.

DOPRAVNÍ INFARSTRUKTURA

- Pro zajištění a rozvoj veřejné infrastruktury v oblasti dopravní infrastruktury jsou vymezeny plochy dopravní infrastruktury a plochy veřejných prostranství.
- Nad rámec vymezených ploch dopravní infrastruktury je realizace dopravních staveb umožněna i v jiných plochách s rozdílným způsobem využití, které takovéto využití připouštějí.

VEŘEJNÁ PROSTRANSTVÍ

- Pro zajištění a rozvoj veřejné infrastruktury v oblasti veřejných prostranství jsou vymezovány plochy veřejných prostranství a plochy veřejných prostranství – zeleň.
- Jejich účelem je vytvářet prostor přístupný každému bez omezení, tedy prostor sloužící obecnému užívání a umožňující zejména setkávání, komunikaci a pohyb obyvatel. Plochy veřejných prostranství jsou vymezovány tam, kde se předpokládá převaha zpevněných ploch (např. náves, ulice, komunikace). Plochy veřejných prostranství – zeleň jsou vymezovány tam, kde se předpokládá převaha nezpevněných ploch (např. parky, travnaté plochy) za účelem zajištění podmínek plnicích funkci kompoziční a odpočinkovou.

PLOCHY S ROZDÍLNÝM ZPŮSOBEM VYUŽITÍ VYMEZENÉ ZEJMÉNA PRO ZAJIŠTĚNÍ KRAJINNÉ FUNKCE V ÚZEMÍ

- Pro zajištění rozvoje krajinné funkce jsou vymezeny plochy vodní a vodohospodářské, plochy lesní, plochy smíšené nezastavěného území a plochy zemědělské.
- Tyto plochy slouží zejména k zajištění podmínek zachování biologické rozmanitosti, krajinné funkce a ekologické stability a dále k zajištění podmínek výrobních aktivit podmíněných přírodními zdroji (zemědělství, lesnictví) a v neposlední řadě aktivit rekreačních.

3.2 KONCEPCE PROSTOROVÉHO USPOŘÁDÁNÍ VČETNĚ URBANISTICKÉ KOMPOZICE

Koncepce prostorového uspořádání včetně urbanistické kompozice je založena na rozdělení správního území obce Křenovice na lokality, pro které je definován charakter a struktura zástavby, výšková regulace zástavby, intenzita využití stavebních pozemků, rozmezí výměry pro vymezení stavebních pozemků a základní podmínky ochrany krajinného rázu.

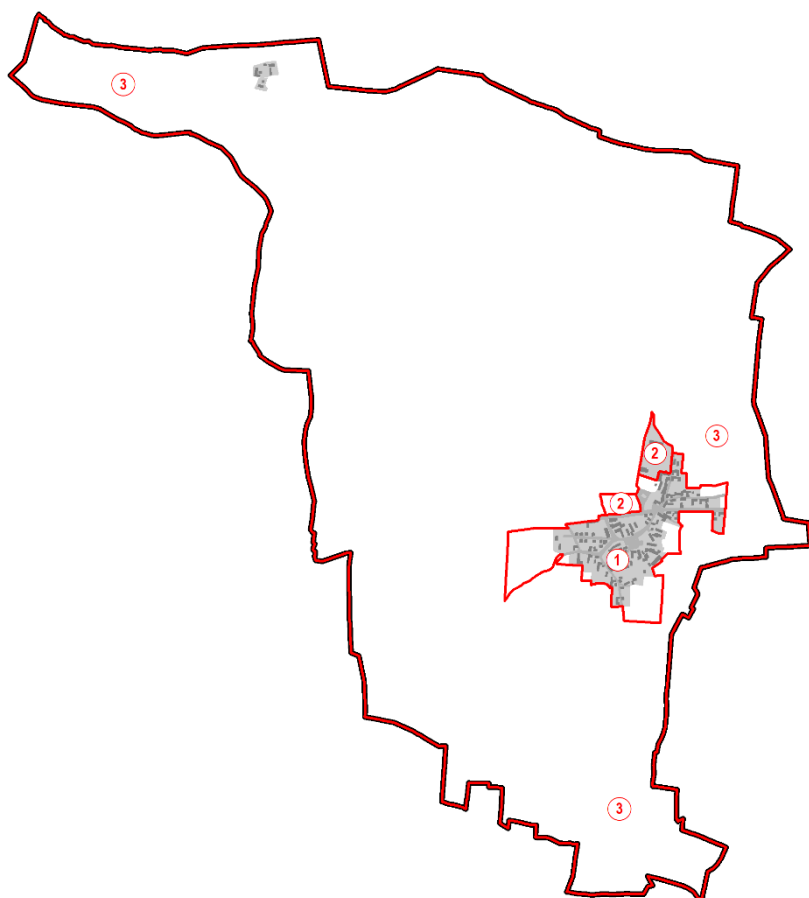
Územní plán Křenovice stanovuje tyto lokality:

Sídlo Křenovice

- 1 Historická a novější zástavba obce

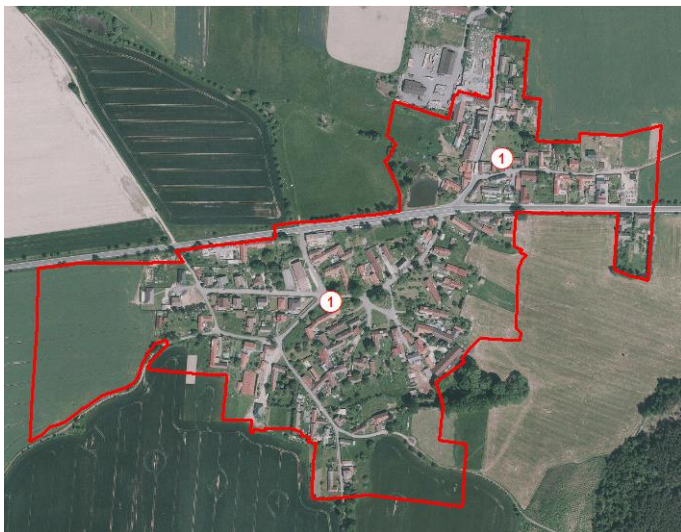
Ostatní území

- 2 Areálová zástavba
- 3 Krajinné území



1

SÍDLO KŘENOVICE HISTORICKÁ A NOVĚJŠÍ ZÁSTAVBA OBCE



Jedná se o venkovské hromadné sídlo s malým návěsním prostorem, ze kterého severním směrem vybíhá zástavba ve formě ulicovky. Urbanistická struktura historického jádra je rozvinuta ve formě původních zemědělských usedlostí okolo malého návěsního prostoru jižně od stávající silnice I/29. Okolo malé návsi je patrné okrouhlicové uspořádání pozemků s průčelími usedlostí orientovanými do návěsního prostoru. Komunikační systém, okolo něhož se rozvinula severní část zástavby byl přerušen nově vybudovanou silnicí I/29. Uspořádání pozemků původních zemědělských usedlostí je kolmé ke

komunikačnímu systému, ale víceméně rostlého charakteru, bez kompozičního záměru. Ve jižní části obce zůstal zachováván charakter původního uspořádání zemědělských usedlostí. Severní strana zástavby byla násilně odříznuta silnicí I/29 a v této části se rozvinuly i větší výrobní zóny.

Obecně lze charakter zástavby v této lokalitě popsat, jako zástavbu původních usedlostí obdélníkového půdorysu, nepravidelně rozmístěných okolo malého návěsního prostoru. Na tuto původní zástavbu navazuje zástavba novější, obdélního půdorysu s výrazně menším poměrem stran a odlišným charakterem. Dostavbou proluk a postupnými rekonstrukcemi byl narušen i původní charakter zemědělských usedlostí.

Výšková hladina zástavby je jedno nadzemní podlaží (zcela ojediněle i dvě nadzemní podlaží), vyskytují se výhradně šikmé střechy. Z typu střech se vyskytují sedlové a polovalbové střechy, nově se vyskytují i střechy valbové.

Zástavba je orientována štitovou i podélnou stranou k veřejnému prostranství. Stavební čára je nepravidelná, volná, když v některých částech obce lze identifikovat stavební čáru otevřenou.

PODMÍNKY PROSTOROVÉHO USPOŘÁDÁNÍ A OCHRANY KRAJINNÉHO RÁZU PŘI DOSTAVBĚ PROLUK NEBO ZMĚN STÁVAJÍCÍ ZÁSTAVBY

základní podmínky ochrany krajinného rázu

- Zástavba nesmí být od veřejného prostoru oddělena pohledovou bariérou, která ve svém důsledku snižuje hodnotu veřejného prostoru.
- Zachovat celkový charakter působení sídla. Důraz by měl být kladen na působení objektu ve vztahu k návsi a veřejné zeleni.

Základní podmínky prostorového uspořádání

struktura zástavby:

- Při změnách stávajících staveb nebo umístování nových staveb hlavních je nutné respektovat stávající strukturu a prostorové uspořádání, zejména umístění stavby hlavní vůči sousedním stavbám a veřejnému prostranství. Pozice novostavby v rámci pozemku musí vycházet z konkrétního místa v sídle.

Charakter zástavby:

- Nové stavby či změny stávajících staveb nesmí narušit charakter území, musí vytvořit harmonický celek se stávající zástavbou.
- Vyloučit umístění měřítkově se vymykajících rozměrných staveb.
- Nepřekročit převládající výškovou hladinu sousední zástavby.
- Při dostavbách proluk nebo změnách stávajících staveb jsou vyloučeny ploché střechy. Typ střechy je vždy nutno přizpůsobit navazující zástavbě.

Výšková regulace zástavby	<ul style="list-style-type: none">• nové stavby hlavní při dostavbě proluk nebo změny stávajících staveb hlavních nesmí svou výškou přesáhnout nejvyšší výšku staveb hlavních na sousedních pozemcích
zastavitelnost stavbou hlavní [%]	<ul style="list-style-type: none">• nestanoveno
výměry pro vymezení stavebních pozemků [m ²]	<ul style="list-style-type: none">• nestanoveno

PODMÍNKY PROSTOROVÉHO USPOŘÁDÁNÍ A OCHRANY KRAJINNÉHO RÁZU PŘI UMISŤOVÁNÍ STAVEB V ZASTAVITELNÝCH PLOCHÁCH

ZASTAVITELNÉ PLOCHY S1, S2, S3, S4, S5, S6, S7, S8, S9

základní podmínky ochrany krajinného rázu

- Zástavba nesmí být od veřejného prostoru oddělena pohledovou bariérou, která ve svém důsledku snižuje hodnotu veřejného prostoru.

Základní podmínky prostorového uspořádání

- struktura zástavby:
- V případě ploch S2 a S3 zástavbu orientovat podélnou stranou k veřejnému prostranství a vytvářet stavební čáru otevřenou.
 - V případě ploch S5 a S6 a S7 zástavbu orientovat štitovou stranou k veřejnému prostranství a vytvářet stavební čáru otevřenou.
 - V případě ploch S4, S8 a S9 je možná orientace zástavby s ohledem na navazující stavby původních usedlostí podélnou i štitovou stranou k veřejnému prostranství. Stavební čára je volná.
 - V případě plochy S1 není s ohledem na její umístění definován požadavek na orientaci staveb ani stavební čáru.

- Charakter zástavby:
- Přípustné jsou pouze solitérní rodinné domy.
 - Zastřešení je možné pouze šikmými střechami.

- Výšková regulace zástavby [m]
- max. 7

- intenzita využití stavebních pozemků –
- 30 (nevztahuje se na stavby veřejné infrastruktury)

minimální podíl zeleně
[%]

výměry pro vymezení stavebních pozemků • nejsou stanoveny
[m²]

2

OSTATNÍ ÚZEMÍ AREÁLOVÁ ZÁSTAVBA



Obecně lze charakter zástavby v těchto lokalitách popsat, jako zástavbu tvořenou buď:

- halovými objekty, výrobními stavbami nebo jinými specifickými stavbami či stavbami pro sport s různou mírou využití

Obecně lze strukturu zástavby v těchto lokalitách popsat, jako zástavbu, která:

- je tvořena systémem uzavřených areálů, sestávající se z halových či jiných objektů v návaznosti na vnitřní komunikační síť areálů

PODMÍNKY PROSTOROVÉHO USPOŘÁDÁNÍ A OCHRANY KRAJINNÉHO RÁZU PŘI DOSTAVBĚ PROLUK NEBO ZMĚN STÁVAJÍCÍ ZÁSTAVBY

základní podmínky ochrany krajinného rázu

- Zachovat ozelenění při pohledově exponované zástavbě.

Základní podmínky prostorového uspořádání

struktura zástavby:

Budovy různé velikosti jsou umístěny volně nebo v areálech, bez přímé vazby na uliční čáru.

- Jsou-li nové stavby či změny stávajících umístěny v návaznosti na stávající zástavbu nesmí dojít k narušení prostorových vztahů a charakteru této navazující zástavby.
- Jsou-li nové stavby či změny stávajících umístěny ve vazbě na veřejné prostranství, nesmí touto novou výstavbou či změnou stávající docházet k degradaci a snížení kvality veřejných prostranství.

Charakter zástavby:

- Při umístění nových staveb vyloučit umístění měřítkově a objemově se vymykajících staveb, které by mohly vytvářet negativní dominantu zejména ve vazbě na sousední zástavbu.
- Nesmí dojít k narušení obrazu sídla a krajiny nebo krajinného rázu, navrhovány budou horizontální hmoty, aby bylo zabráněno vzniku nežádoucích pohledových dominant v sídle a krajině.
- Je-li nová zástavba umístěna v proluce, nepřekročit převládající výškovou hladinu navazující zástavby na sousedních pozemcích.
- Přípustné jsou šikmé i ploché střechy.

výšková regulace zástavby ¹	<ul style="list-style-type: none"> • nové stavby hlavní při dostavbě proluk nebo změny stávajících staveb hlavních nesmí svou výškou přesáhnout výšku staveb v areálu nebo nejedná-li se o stavbu umístovanou ve stávajícím areálu tak nesmí přesáhnout výšku staveb hlavních na sousedních pozemcích
intenzita využití stavebních pozemků – minimální podíl zeleně [%]	<ul style="list-style-type: none"> • 20 (nevztahuje se na stavby veřejné infrastruktury)
výměry pro vymezení stavebních pozemků [m ²]	<ul style="list-style-type: none"> • nestanoveno z důvodu historické stopy původních parcel

PODMÍNKY PROSTOROVÉHO USPOŘÁDÁNÍ A OCHRANY KRAJINNÉHO RÁZU PŘI UMISŤOVÁNÍ STAVEB V ZASTAVITELNÝCH PLOCHÁCH

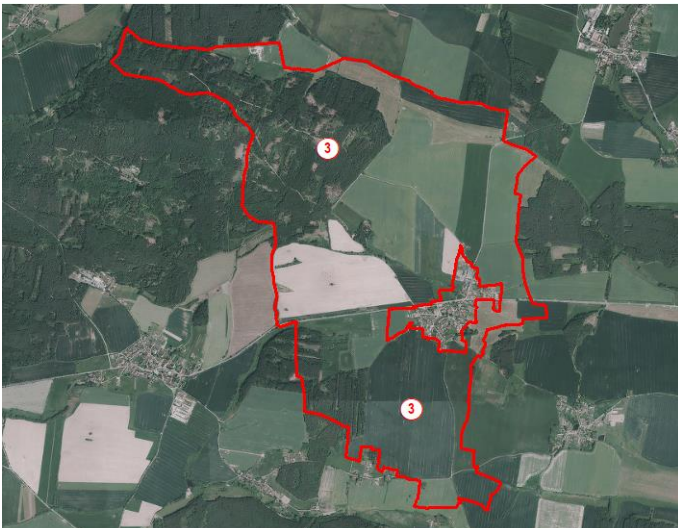
ZASTAVITELNÁ PLOCHA O1

základní podmínky ochrany krajinného rázu	nejsou stanoveny	
základní podmínky prostorového uspořádání	<p>struktura zástavby</p> <p>charakter zástavby</p>	<ul style="list-style-type: none"> • není stanovena • při umisťování nových staveb vyloučit umístění měřítkově a objemově se vymykajících staveb, které by mohly vytvářet negativní dominantu • přípustné jsou šikmé i ploché střechy
	výšková regulace zástavby [m] ¹	<ul style="list-style-type: none"> • v případě šikmých střech max. 10 • v případě plochých střech max. 12
	intenzita využití stavebních pozemků – minimální podíl zeleně [%]	<ul style="list-style-type: none"> • max. 20
	výměry pro vymezení stavebních pozemků [m ²]	<ul style="list-style-type: none"> • nejsou stanoveny

¹ Do této výšky se nezapočítávají technologická zařízení, pokud podstatou funkčnosti zařízení je jeho výška, například komíny, stožáry, výtahy a podobně.

3

OSTATNÍ ÚZEMÍ KRAJINNÉ ÚZEMÍ



Obecně lze charakter zástavby v krajinném území popsat jako zástavbu samot převážně obdélníkového půdorysu, nebo uzavřených statků, výšková hladina jedno nadzemní podlaží, sedlová případně polovalbová střecha. Strukturu zástavby s hledem na její charakter nelze identifikovat.

PODMÍNKY PROSTOROVÉHO USPOŘÁDÁNÍ A OCHRANY KRAJINNÉHO RÁZU PŘI DOSTAVBĚ PROLUK NEBO ZMĚN STÁVAJÍCÍ ZÁSTAVBY

základní podmínky ochrany krajinného rázu

- Zachovat ozelenění při pohledově exponované zástavbě.
- Zachovat, případně realizovat novou doprovodnou stromovou vegetaci v bezprostřední návaznosti zástavby.

Základní podmínky prostorového uspořádání

struktura zástavby:

- Podmínky nejsou stanoveny.

Charakter zástavby:

- Extenzivní vývoj výstavby samot je prakticky ukončen a stavební rozvoj proto bude orientován převážně na obnovu (revitalizaci a modernizaci) stávající zástavby nebo původních celků, změny staveb či dostavbě proluk. Výjimku tvoří nově vymezená zastavitelná plocha S10 v návaznosti na stávající zástavbu v obci Podolí I.
- Při obnově (revitalizaci a modernizaci) stávající zástavby nebo původních celků, dostavbě nebo dokončení samotných objektů či dostavbě proluk nebo nové výstavbě v ploše S10 jsou nepřipustné měřítkově a rozměrově vybočující zásahy.
- Nová zástavba musí být vhodně zasazena do terénu, aby výškově a měřítkově nevytvářela neúměrnou zástavbu narušující krajinný ráz.

Výšková regulace zástavby [m]

- max. 7

intenzita využití stavebních
pozemků – minimální podíl
zeleně [%]

- nestanoveno

výměry pro vymezení
stavebních pozemků [m²]

- nestanoveno

NEZASTAVĚNÉ ÚZEMÍ

základní podmínky ochrany krajinného rázu

- Ochrana členitosti zemědělské krajiny – meze s porosty, remízky, cesty, stromořadí podél cest.
- Zachovat a nadále rozvíjet významná stromořadí, aleje.
- V případě umísťování nových staveb a zařízení nebo změn stávajících již dokončených staveb v území potřebných k zajišťování zemědělské výroby, např. seníků, přístřešků pro zvěř, ohradníků pastvin nebo drobné architektury související s rekreačním pobytem v krajině, např. informační tabule, mobiliář, odpočívadla platí následující podmínky:
 - nesmí dojít k narušení obrazu sídla a krajiny nebo krajinného rázu, navrhovány budou horizontální hmoty, aby bylo zabráněno vzniku nežádoucích pohledových dominant v krajině. To neplatí u staveb rozhleden nebo staveb veřejné technické infrastruktury,
 - je vždy nutné zohlednit krajinné utváření, tzn. vhodné zapojení nové stavby nebo změny stávající stavby do okolní krajiny.

3.3 VYMEZENÍ ZASTAVITELNÝCH PLOCH

Zastavitelné plochy jsou navrženy s ohledem na respektování stávající urbanistické struktury obce Křenovice a taktéž s ohledem na zachování urbanistických a architektonických hodnot v území a při zohlednění rozsahu úměrném potřebám obce a potenciálu vyplývajících z přítomnosti rozvojové osy. Zastavitelné plochy jsou navrženy v návaznosti na uliční kostru a zastavěné území.

Ve správním území obce Křenovice jsou vymezeny následující zastavitelné plochy:

kód	požadovaný způsob využití	výměra (ha)	lokality
S1	plocha smíšená obytná	0,55	
S2	plocha smíšená obytná	0,58	
S3	plocha smíšená obytná	0,14	
S4	plocha smíšená obytná	1,06	
S5	plocha smíšená obytná	1,14	
S6	plocha smíšená obytná	1,75	
S7	plocha smíšená obytná	0,26	
S8	plocha smíšená obytná	0,41	
S9	plocha smíšená obytná	0,97	
S10	plocha smíšená obytná	0,09	3 ostatní území Krajinné území
O1	plocha občanského vybavení	0,88	1 ostatní území areálová zástavba
Pz1	plochy veřejných prostranství – zeleň	0,16	1 sídlo Křenovice
Pv1	plochy veřejných prostranství	0,19	historická a novější zástavba obce

3.4 KONCEPCE SYSTÉMU SÍDELNÍ ZELENĚ

Koncepce systému sídelní zeleně respektuje stávající prvky sídelní zeleně a zahrnuje je do ploch veřejných prostranství a veřejných prostranství – zeleň. Plochy zahrad pak začleňuje do ploch smíšených obytných nebo v případě prostorově rozlehlejší celků zahrad do ploch zeleně soukromé. Základní obecné principy koncepce systému sídelní zeleně, a to jak při úpravách stávajících prvků, tak při tvorbě prvků nových, jsou uvedeny níže.

Koncepci systému sídelní zeleně tvoří:

- [3.5.1] parkové a travnaté plochy
- [3.5.2] solitérní stromy, aleje a stromořadí, skupiny stromů
- [3.5.3] vodní prvky
- [3.5.4] zeleň veřejně nepřístupná (plochy zahrad)

Ve správním území obce Křenovice jsou vymezeny nová veřejná prostranství pro realizaci sídelní zeleně:

Pz1 Plocha veřejného prostranství – zeleň slouží k vytvoření vhodného zázemí k zastavitelným plochám S5 a S6 jako prostorového prvku určeného k pobytu osob, zejména k umístování volnočasových prvků, např. dětská hřiště a dále k umístování zeleně, např. solitérní a stromy a skupiny stromů.

Základní obecné principy k dosažení kvality sídelní zeleně při úpravách stávající nebo tvorbě nové jsou uvedeny níže:

3.4.1 PARKOVÉ A TRAVNATÉ PLOCHY

- Reflektovat atmosféru místa, srozumitelnost a logiku parkových a travnatých ploch v rámci širších souvislostí i vztah člověka k místu.
- Při umístování interaktivních volnočasových prvků — sportoviště, dětská hřiště, vodní prvky apod., nesmí tyto prvky přebíjet přirozenost prostoru, musí být do prostoru vhodně zakomponovány.

3.4.2 SOLITÉRNÉ STROMY, ALEJE A STROMOŘADÍ, SKUPINY STROMŮ

- Solitérní stromy využívat jako architektonické, kompoziční a estetické prvky, přispívající k pobytové kvalitě veřejného prostoru.
- Aleje, stromořadí nebo skupiny stromů je nutné vnímat jako ucelené krajinářské a současně i kompoziční prvky krajiny a taktéž prostoru sídla.
- Aleje, stromořadí nebo skupiny stromů navrhovat v kontextu konkrétní části sídla. Tato zeleň napomáhá sjednocování prostoru v měřítku ulice a přechodu sídla do volné krajiny.

3.4.3 VODNÍ PRVKY

- Vodní prvky je potřeba vnímat jako příležitost k vytvoření kvalitních a atraktivních veřejných prostranství v sídle. Je třeba podpořit jejich integraci do konkrétního typu veřejného prostranství, postupně je revitalizovat a obnovovat.
- Vodní prvky mohou pomáhat utvářet pobytový charakter veřejných prostranství. Vzhledem k tomu, že vodní prvky mohou v rámci širšího okolí hrát významovou roli, je nutné je komponovat vždy společně s daným celkem.

3.4.4 ZELEŇ VEŘEJNĚ NEPŘÍSTUPNÁ (PLOCHY ZAHRAD)

- Jedná se o zeleň na soukromých pozemcích, na plochách zahrad. Z hlediska funkce zeleň na plochách zahrad plní funkci zejména rekreační, tj. psychologické a estetické působení, pohyb a

pobyt v zeleni a taktéž vytváří přechod zástavby do volné krajiny. Tato zeleň je mnohdy doplňována o funkce chovatelství a samozásobitelské hospodaření. V případě předzahrádek plní i funkci prostorotvornou, tj. vytváření prostoru, prostorové členění sídla, zvýraznění významových bodů, rámování a izolace zajímavých kompozic apod.

4 KONCEPCE VEŘEJNÉ INFRASTRUKTURY, VČETNĚ PODMÍNEK PRO JEJÍ UMISŤOVÁNÍ

Koncepci veřejné infrastruktury tvoří:

- [4.1] koncepce veřejných prostranství,
- [4.2] koncepce dopravní infrastruktury,
- [4.3] koncepce technické infrastruktury,
- [4.4] koncepce občanského vybavení.

4.1 KONCEPCE VEŘEJNÝCH PROSTRANSTVÍ

Hlavní koncepcí řešení veřejných prostranství je vymezení prostorů přístupných každému bez omezení, tedy prostor sloužících obecnému užívání a umožňujících zejména setkávání a komunikaci obyvatel. Veřejná prostranství jsou územním plánem členěna na jednotlivé typy na základě definování jejich charakteru a urbanistické úlohy ve struktuře sídla. Jedná se o návsi, parkové plochy, ulice (pěší cesty, silnice, cyklostezky nebo cyklotrasy) a významná místa křížení. Pro tyto typy jsou pak formulovány základní obecné principy k dosažení jejich kvality. Kromě toho jsou výše uvedené jednotlivé typy začleněny do ploch s rozdílným způsobem využití, a to:

- plochy veřejných prostranství zahrnující návsi, ulice a významná místa křížení a
- plochy veřejných prostranství – zeleň zahrnující parky a travnaté plochy.

Pro tyto plochy jsou pak stanoveny konkrétní podmínky využití s určením hlavního, přípustného a podmíněně přípustného využití. Cílem je, aby každé veřejné prostranství mělo čitelný charakter a zastávalo jasnou a smysluplnou úlohu v celkové struktuře sídla. Platí to jak pro nově vytvářená veřejná prostranství, tak i pro úpravy stávajících. Soustavu veřejných prostranství lze doplňovat o nové prostory plnící funkci veřejných prostranství i v jiných plochách s rozdílným způsobem využití, které vymezení takového funkce připouštějí.

Ve správním území obce Křenovice jsou vymezeny níže uvedené nové záměry veřejných prostranství:

- Pv1** Plocha veřejného prostranství pro realizaci napojení zastavitelných ploch S5 a S6 na dopravní síť. Zároveň slouží k vytvoření odpovídajícího uličního prostoru.

Základní obecné principy k dosažení kvality veřejných prostranství při úpravách stávajících nebo tvorbě nových jsou uvedeny níže:

4.1.1 ULICE (PĚŠÍ CESTY, SILNICE)

- Součástí ulice jsou i průhledy dotvářející obraz ulice a usnadňující orientaci chodce. Průhledy je důležité zachovávat, případně dokoňovat stromy, stromořadím.
- Prostorové uspořádání ulice a její objektové vybavení je nutné komponovat pro lidské měřítko, pro chůzi, a nikoliv pouze pro motorovou dopravu.

- Při umístování dopravních zařízení nesmí docházet k omezení či ohrožení pěších tras. Musí být zachována možnost pěšího pohybu.

4.1.2 VÝZNAMNÁ MÍSTA KŘÍŽENÍ

- Místotvorný potenciál významných míst křížení a prostranství, vzniklý rozšířením ulic (plácky, nároží, zákoutí apod.), je vhodné využít například k vytvoření charakteristického, příjemně neformálního pobytového prostranství umístěním solitérního stromu, pobytového mobiliáře, drobných architektonických prvků či výtvarných děl apod.
- Usilovat o rozvoj těchto míst jako kvalitního veřejného prostranství plnohodnotně využitelného pro všechny skupiny obyvatel sídla.

4.1.3 NÁVSI

- Náves komponovat tak, aby nabízela volný prostor pro shromáždění většího počtu lidí, dostatek míst k sezení, stín, prvky obohacující vnímání a užívání prostředí např. vodní prvek či umělecké dílo.
- Dopravní uspořádání a jeho tvarosloví, stejně jako umístění vegetačních prvků, technických objektů a vybavení mobiliářem, je nutné podřídit kompozici celku.
- Plocha návsi nesmí obsahovat bariéry, které brání zejména přirozenému pěšímu pohybu.
- Měřítko drobných objektů v prostoru je nutné navrhovat tak, aby odpovídalo míře celkového prostoru.

4.1.4 PARKOVÉ PLOCHY A TRAVNATÉ PLOCHY

- Při návrhu nového parku i při úpravách stávajících parkových ploch zohledňovat jak urbanistické, tak krajinné souvislosti.
- Reflektovat atmosféru místa, srozumitelnost a logiku parkových a travnatých ploch v rámci širších souvislostí i vztah člověka k místu.
- Při umístování interaktivních volnočasových prvků — sportoviště, dětská hřiště, vodní prvky apod., nesmí tyto prvky přebíjet přirozenost prostoru, musí být do prostoru vhodně zakomponovány.

4.2 KONCEPCE DOPRAVNÍ INFRASTRUKTURY

SILNIČNÍ DOPRAVA

Síť pozemních komunikací musí být rozšířena o nové komunikace pro obsluhu navrhovaných ploch s rozdílným způsobem využití nebo pro zlepšení prostupnosti krajiny. Tyto nové komunikace mohou být umístěny v rámci navrhovaných nebo stávajících ploch s rozdílným způsobem využití umožňujících umístování komunikací, a to vždy při splnění v nich stanovených podmínek využití.

Ve správním území obce Křenovice jsou vymezeny níže uvedené nové záměry dopravní infrastruktury.

D1 Koridor převzatý ze Zásad územního rozvoje Jihočeského kraje a zpřesněný dle místních podmínek je určen pro umístění nová komunikace, tj. pro severní obchvat Křenovic a na něj navazující jižní obchvat Podolí I.

Koridor je primárně určen pro umístování hlavního objektu stavby (stavba silnice) a k němu náležejících souvisejících objektů (např. mostní objekty, tunely, dešťové usazovací nádrže, propustky, protihluková opatření, vegetace) a sekundárně pro umístování staveb vyvolaných (např. vyvolané přeložky komunikací nižších tříd, inženýrských sítí, polních cest), bez nichž nelze stavbu hlavní realizovat.

V místě překryvu koridoru s plochami s rozdílným způsobem využití platí, že do doby započetí užívání dokončené stavby, pro níž je koridor vymezen, nelze umisťovat takové stavby či záměry, které by znemožnili nebo ztížili realizaci stavby, pro níž je koridor vymezen.

Dále jsou ve správním území obce vymezeny nové plochy veřejných prostranství, které umožňují realizaci komunikací napojujících nové zastavitelné plochy. Jedná se o plochu veřejných prostranství **Pv1** (viz kapitola 4.1).

Územní plán pro jednotlivé plochy nebo pozemky určené k zastavění navrhuje níže uvedené dopravní napojení:

označení	dopravní napojení
S1	Plocha je vymezena v návaznosti na stávající výrobní areál nebo stávající zástavbu. Dopravní obsluha nově navržené plochy tak bude zajištěna prostřednictvím nových komunikací vedoucích přes tyto plochy.
S2	Plocha je vymezena v návaznosti na stávající místní komunikaci. Dopravní obsluha nově navržené plochy tak bude zajištěna z této komunikace. Nicméně komunikace bude nutné upravit tak, aby odpovídala normovým parametrům.
S3	Plocha je vymezena v návaznosti na stávající místní komunikaci. Dopravní obsluha nově navržené plochy tak bude zajištěna z této komunikace. Nicméně komunikace bude nutné upravit tak, aby odpovídala normovým parametrům.
S4	Plocha je vymezena v návaznosti na stávající zástavbu. Dopravní obsluha nově navržené plochy tak bude zajištěna prostřednictvím nových komunikací vedoucích přes tyto plochy. Eventuálně lze řešit napojení této plochy umístěním nové křižovatky na silnici I. třídy a realizací nové komunikace.
S5	Z důvodu napojení této plochy na stávající dopravní skelet obce Křenovice je navrhována plocha veřejného prostranství Pv1. Plocha Pv1 je určena nejenom pro umístění komunikace, nýbrž i pro umístění potřebných chodníků a dalších součástí veřejného prostoru. Je tak dána možnost vzniku plnohodnotné ulice.
S6	Z důvodu napojení této plochy na stávající dopravní skelet obce Křenovice je navrhována plocha veřejného prostranství Pv1. Plocha Pv1 je určena nejenom pro umístění komunikace, nýbrž i pro umístění potřebných chodníků a dalších součástí veřejného prostoru. Je tak dána možnost vzniku plnohodnotné ulice.
S7	Plocha je vymezena v návaznosti na stávající místní komunikaci. Dopravní obsluha nově navržené plochy tak bude zajištěna z této komunikace. Nicméně komunikace bude nutné upravit tak, aby odpovídala normovým parametrům.
S8	Plocha je vymezena v návaznosti na stávající místní komunikaci. Dopravní obsluha nově navržené plochy tak bude zajištěna z této komunikace. Nicméně komunikace bude nutné upravit tak, aby odpovídala normovým parametrům.
S9	Plocha je vymezena v návaznosti na stávající místní komunikaci. Dopravní obsluha nově navržené plochy tak bude zajištěna z této komunikace. Nicméně komunikace bude nutné upravit tak, aby odpovídala normovým parametrům.
S10	Plocha je vymezena v návaznosti na stávající místní komunikaci. Dopravní obsluha nově navržené plochy tak bude zajištěna z této komunikace.

- O1** Plocha je vymezena v návaznosti na silnici I. třídy. Dopravní obsluha nově navržené plochy tak bude zajištěna z této komunikace. Plocha bude napojena pouze jedním sjezdem za současného splnění platných norem.

DOPRAVA V KLIDU

Plochy pro parkování a odstavení vozidel lze řešit v rámci stávajících i nově navržených ploch dopravní infrastruktury a ploch veřejných prostranství, ploch veřejných prostranství – zeleň, příp. v rámci dalších ploch s rozdílným způsobem využití, které umístění dopravní infrastruktury připouštějí a za splnění v nich stanovených podmínek využití. Nové záměry v oblasti dopravy v klidu nejsou navrhovány.

CYKLISTICKÁ DOPRAVA

Realizace cyklistické infrastruktury (cyklostezek, cyklotras nebo souvisejícího mobiliáře) je možná v rámci ploch s rozdílným způsobem využití, které umístění cyklistické infrastruktury připouštějí a za splnění v nich stanovených podmínek využití.

Při umísťování nových cyklotras nebo cyklostezek je třeba respektovat níže uvedenou koncepci:

- zajištění dostatečné prostupnosti území (zajištění dostupnosti turistických cílů nebo propojení jednotlivých sídel),
- vhodné začlenění cyklotras a cyklostezek do uliční sítě a do veřejných prostranství.

PĚŠÍ DOPRAVA

Pro zajištění územních podmínek pro kvalitní pěší dopravu územní plán vymezuje zejména plochy veřejných prostranství, ploch veřejných prostranství – zeleň a plochy dopravní infrastruktury.

Při umísťování nových pěších tras je třeba respektovat níže uvedenou koncepci:

- vhodné dimenzování pěších tras,
- vhodné začlenění pěších tras do uliční sítě a do veřejných prostranství,
- pěší trasy plánovat s minimem překážek pro chůzi.

4.3 KONCEPCE TECHNICKÉ INFRASTRUKTURY

ZÁSOBOVÁNÍ VODOU

V sídle Křenovice není vybudován vodovod pro veřejnou potřebu, obyvatelé jsou zásobováni pitnou vodou z vlastních domovních studní. Do budoucna je nutné uvažovat v obci s vybudováním vodovodu pro veřejnou potřebu a se zajištěním dostatečného vodního zdroje a akumulace. Z tohoto důvodu je navržen koridor T1. Do doby realizace vodovodu je možné i nadále řešit zásobování vodou individuálně.

Koridor technické infrastruktury T1 je navržen pro umístění vodovodního řadu napojujícího Křenovice na vodovodní síť, resp. vodárenského systému oblastního vodovodu Jižní Čechy (hlavní zdroj VD Římov). Do koridoru lze umísťovat i další stavby dopravní a technické infrastruktury, které neznemožní nebo neomezí realizaci vodovodu.

V místě překryvu koridoru s plochami s rozdílným způsobem využití platí, že o doby započítání užívání dokončené stavby, pro niž je koridor vymezen, nelze umísťovat takové stavby či záměry, které by znemožnily nebo ztížily realizaci stavby, pro niž je koridor vymezen.

Územní plán z důvodu pružnějšího řešení reagujícího na aktuální potřeby a situaci v území, umožňuje vedení vodovodů nebo umístění zařízení a staveb pro zásobování vodou v rámci ploch s rozdílným způsobem využití, které připouštějí umístění technické infrastruktury, a to vždy při splnění v nich stanovených podmínek využití. Nová vedení vodovodní sítě je nutno přednostně umisťovat v rámci ploch veřejných prostranství a dopravní infrastruktury. Prvotně je vždy nutné prověřit jejich umisťování v souběhu s ostatními stavbami technické infrastruktury

KONCEPCE ODKANALIZOVÁNÍ

V sídle Křenovice je vybudována jednotná kanalizace. Kanalizace je vyústěna dvěma výústěmi do bezejmenných otevřených vodotečí (odpady z rybníků), které se vlévají do Borovanského potoka. Splaškové vody jsou převážně zachycovány v septicích či jímkách, přepady ústí do kanalizace a následně do vodoteče.

Územní plán Křenovice v rámci nastavených podmínek využití ploch s rozdílným způsobem využití umožňuje výstavbu nové kanalizace. Taktéž nastavené podmínky využití umožňují výstavbu nové čistírny odpadních vod. Nicméně s ohledem na velikost obce není předpoklad vybudování nové čistírny odpadních vod. Do budoucna je možné likvidaci odpadních vod tedy řešit i nadále individuálně.

Z důvodu pružnějšího řešení reagujícího na aktuální potřeby a situaci v území, je umožněno vedení kanalizační sítě nebo umístění zařízení a staveb sloužící k odkanalizování nebo čištění odpadních vod v rámci ploch s rozdílným způsobem využití, které připouštějí umístění technické infrastruktury, a to vždy při splnění v nich stanovených podmínek využití. Vedení kanalizační sítě bude přednostně umisťováno v rámci ploch veřejných prostranství a dopravní infrastruktury. Prvotně je vždy nutné prověřit jejich umisťování v souběhu s ostatními stavbami technické infrastruktury.

ZÁSOBOVÁNÍ ELEKTRICKOU ENERGIÍ

Současný stav zásobování elektrickou energií v obci Křenovice lze označit jako stabilizovaný, stávající rozvody a transformační stanice odpovídají současným potřebám. Pro zajištění výhledových potřeb dodávky bude využito výkonu stávajících trafostanic a taktéž bude umístěna trafostanice nová, případně stávající trafostanice budou vyměněny za výkonnější.

Pro umístění nového elektrického vedení a nové trafostanice je vymeten **koridor technické infrastruktury T2**. Koridor je navržen pro umístění elektrického vedení a trafostanice. Do koridoru lze umisťovat i další stavby dopravní a technické infrastruktury, které neznemožní nebo neomezí realizaci elektrického vedení nebo trafostanice.

V místě překryvu koridoru s plochami s rozdílným způsobem využití platí, že o doby započítání užívání dokončené stavby, pro niž je koridor vymezen, nelze umisťovat takové stavby či záměry, které by znemožnili nebo ztížili realizaci stavby, pro niž je koridor vymezen.

Nová vedení elektrické energie, případně přeložky stávajícího elektrického vedení nebo stavby související se zásobováním elektrickou energií lze umístit v rámci ploch s rozdílným způsobem využití, které připouštějí umístění technické infrastruktury, a to vždy při splnění v nich stanovených podmínek využití.

ZÁSOBOVÁNÍ PLYNEM

V současné době není sídlo Křenovice napojeno na tuto infrastrukturu. V případě potřeby lze nová vedení plynu nebo stavby související se zásobováním plynem umístit v rámci ploch s rozdílným způsobem využití, které připouštějí umístění technické infrastruktury, a to vždy při splnění v nich stanovených podmínek využití a dále za předpokladu že ochranné nebo bezpečnostní pásmo vedení plynu nezasáhne negativním vlivem stávající nebo navrhované plochy smíšené obytné nebo plochy občanského vybavení.

ZÁSOBOVÁNÍ TEPLEM

Zásobování teplem je řešeno individuálně. Územní plán zásobování teplem nenavrhuje.

SPOJE, TELEKOMUNIKACE

Nové zařízení a vedení není navrhováno, jsou respektována stávající vedení. V případě potřeby lze nová vedení nebo stavby související umístit v rámci ploch s rozdílným způsobem využití, které připouštějí umístění technické infrastruktury, a to vždy při splnění v nich stanovených podmínek využití a dále za předpokladu, že ochranné nebo bezpečnostní pásmo nezasáhne negativním vlivem stávající nebo navrhované plochy bydlení, plochy smíšené obytné nebo plochy občanského vybavení.

NAKLÁDÁNÍ S ODPADY

Plochy pro stanoviště kontejnerů na tříděný komunální odpad, včetně odpadu inertního (shromažďovací místa) se připouštějí přednostně v plochách veřejných prostranství při splnění v nich stanovených podmínek využití a při splnění výše uvedené koncepce veřejných prostranství.

4.4 KONCEPCE OBČANSKÉHO VYBAVENÍ

K zajištění veřejné infrastruktury v oblasti občanského vybavení jsou vymezeny zejména plochy smíšené obytné, které slouží k zajištění podmínek polyfunkčního využití sídla, podpory možnosti variabilnějšího způsobu využití území pro bydlení, občanskou vybavenost, služby, nerušící výrobu, cestovní ruch, rekreaci apod. a dále plochy občanského vybavení. Dále je definována koncepce ochrany obyvatelstva, která je zahrnuta do koncepce občanského vybavení.

K zajištění veřejné infrastruktury v oblasti sportovního vybavení územní plán navrhuje plochy občanského vybavení O1. Nad rámec těchto ploch, lze stavby a zařízení pro sportovní aktivity umísťovat i v jiných plochách s rozdílným způsobem využití, které připouštějí umístění tohoto využití a při splnění v nich stanovených podmínek.

5 KONCEPCE USPOŘÁDÁNÍ KRAJINY, VČETNĚ VYMEZENÍ PLOCH A STANOVENÍ PODMÍNEK PRO ZMĚNY V JEJICH VYUŽITÍ

Hlavním cílem koncepce uspořádání krajiny je zajištění její ochrany včetně ochrany všech přírodních hodnot území, zajištění ekologické stability a zajištění její prostupnosti.

Základní koncepci uspořádání krajiny tvoří:

- [5.1] vymezení ploch s rozdílným způsobem využití, liniových a plošných prvků v krajině,
- [5.2] územní systém ekologické stability,
- [5.3] zajištění prostupnosti krajiny,
- [5.4] ochrana území před erozí a před povodněmi,
- [5.5] rekreační využívání krajiny,
- [5.6] dobývání nerostů.

5.1 VYMEZENÍ PLOCH S ROZDÍLNÝM ZPŮSOBEM VYUŽITÍ, LINIOVÝCH A PLOŠNÝCH PRVKŮ V KRAJINĚ

Pro zajištění rozvoje krajinné funkce jsou vymezeny plochy vodní a vodohospodářské, plochy lesní, plochy smíšené nezastavěného území a plochy zemědělské. Tyto plochy slouží k zajištění podmínek výrobních aktivit podmíněných přírodními zdroji (zemědělství, lesnictví), aktivit sportovních a rekreačních a podmínek zachování biologické rozmanitosti, krajinytvorné funkce a ekologické stability.

5.2 ÚZEMNÍ SYSTÉM EKOLOGICKÉ STABILITY (ÚSES)

Návrh územního systému ekologické stability krajiny (ÚSES) v územním plánu zahrnuje vymezení jednoho nadregionálního biokoridoru (NBK 60), dvou regionálních biocenter RBC 828 a RBC 827, regionálního biokoridoru (RBK 311) a šesti biokoridorů (LBK 1 až 6) a dvou biocenter (LBC 5 a 6) místní biogeografické úrovně.

Prvky jsou přednostně vymečovány jako takzvané mezofilní a hydrofilní větve.

5.2.1 PŘEHLED BIOCENTER

označení	biogeografický význam a funkční typ	návaznost plochy segmentu mimo řešené území	plocha [m ²]
LBC 1	lokální biocentrum hydrofilní	biocentrum je vymezeno pouze v obci Křenovice	50208
LBC 2	lokální biocentrum mezofilní	biocentrum je vymezeno pouze v obci Křenovice	33027
LBC 3	lokální biocentrum mezofilní	biocentrum je vymezeno pouze v obci Křenovice	37829

5.2.2 PŘEHLED BOKORIDORŮ

označení	biogeografický význam a funkční typ	návaznost plochy segmentu mimo řešené území	plocha [m ²]
LBK 1	lokální biokoridor hydrofilní	Vymezení biokoridoru pokračuje v obci Veselíčko	19975
LBK 2	lokální biokoridor hydrofilní	Vymezení biokoridoru pokračuje v obci Stehlovice	9499
LBK 3	lokální biokoridor mezofilní	Vymezení biokoridoru pokračuje v obci Stehlovice a Podolí I	5884 10059
LBK 4	lokální biokoridor mezofilní	Vymezení biokoridoru pokračuje v obci Podolí I	20832 12148
LBK 5	lokální biokoridor mezofilní	Vymezení biokoridoru pokračuje v obci Podolí I	11161

5.2.3 PODMÍNKY PRO VYUŽITÍ PLOCH ÚZEMNÍHO SYSTÉMU EKOLOGICKÉ STABILITY (ÚSES)

Pro všechny části ploch s rozdílným způsobem využití začleněných do ploch územního systému ekologické stability platí místo podmínek využití stanovených pro příslušné plochy s rozdílným způsobem využití následující podmínky:

Hlavní využití

je využití sloužící k udržení či zvýšení funkčnosti ÚSES

Přípustné využití

není stanoveno

Podmíněně přípustné využití

Je takové využití, které je uvedeno v podmínkách využití daného typu plochy s rozdílným způsobem využití jako hlavní, přípustné či podmíněně přípustné, pokud nenaruší přirozené podmínky stanoviště a nesníží míru funkčnosti ÚSES. Do vymezených ploch ÚSES nelze umísťovat stavby, vyjma staveb níže uvedených.

- Stavby dopravní infrastruktury, které nelze v rámci systému dopravní infrastruktury umístit jinde a za předpokladu minimalizace jejich plošného a prostorového střetu s plochami ÚSES a negativního vlivu na funkčnost ÚSES.
- Stavby technické infrastruktury, které nelze v rámci systému technické infrastruktury umístit jinde a za předpokladu minimalizace jejich plošného a prostorového střetu s plochami ÚSES a negativního vlivu na funkčnost ÚSES.
- Stavby pro vodní hospodářství v plochách vodních a vodohospodářských za předpokladu minimalizace jejich negativního vlivu na funkčnost ÚSES.
- Stavby bezprostředně související s péčí o přírodu a krajinu zejména s její ochranou a revitalizací, provozem a údržbou a snižováním nebezpečí ekologických a přírodních katastrof, za předpokladu minimalizace jejich plošného a prostorového střetu s plochami ÚSES a negativního vlivu na funkčnost ÚSES.

Nepřípustné využití

je jakékoliv využití podstatně omezující funkčnost ÚSES

5.3 PROSTUPNOST KRAJINY

Prostupnost krajiny je zajištěna respektováním systému místních a účelových komunikací, zpevněných i nezpevněných cest. Nové trasy propojení v krajině navrhovány nejsou. Nová propojení mohou být realizována v rámci ploch s rozdílným způsobem využití, které připouštějí umístění komunikací při splnění stanovených podmínek využití dané plochy. Není tedy přesně specifikováno trasování nových dopravních propojení a je tak upřednostněna značná variabilita možností při konkrétním vymezení příslušného propojení.

V krajině jsou přípustné stavby dopravní infrastruktury v případě, že nedojde k jejímu narušení nebo narušení krajinného rázu, to vše v souladu se stanovenými podmínkami pro využití ploch s rozdílným způsobem využití. Při realizaci záměrů je nutno v maximálně možné míře zachovávat stávající místní a účelové komunikace a cesty zajišťující přístup k pozemkům a průchodnost krajinou.

5.4 OCHRANA ÚZEMÍ PŘED EROZÍ A PŘED POVODNĚMI

PROTIEROZNÍ OPATŘENÍ

Konkrétní protierozní opatření nejsou navrhována a ani plochy určené pro protierozní opatření vymezovány nejsou. Jednotlivá opatření, která povedou k minimalizaci eroze, je možné realizovat v rámci ploch s rozdílným způsobem využití při splnění stanovených podmínek využití konkrétní plochy.

OPATŘENÍ PROTI POVODNÍM

Konkrétní protipovodňová opatření nejsou navrhována. Pokud by to bylo důvodné, realizace protipovodňových opatření je umožněna v rámci ploch s rozdílným způsobem využití při splnění stanovených podmínek využití konkrétní plochy.

Obecně platí, že stavby umístěvané v návaznosti na vodní toky nesmí zhoršovat průběh případné povodně a musí umožnit snadný průchod povodňových průtoků.

5.5 KONCEPCE REKREAČNÍHO VYUŽÍVÁNÍ KRAJINY

Ve správním území obce Křenovice nejsou vymezena pěší turistické trasy nebo cyklotrasy. Nicméně územní plán umožňuje jejich realizaci v plochách s rozdílným způsobem využití, a to z důvodu umožnění rekreačního využívání krajiny.

Pro rekreační využívání krajiny je třeba respektovat níže uvedenou koncepci:

- respektovat podmínky využití jednotlivých ploch s rozdílným způsobem využití umožňující rekreační využití krajiny,
- v krajině je přípustné realizovat ve vazbě na pěší stezky a trasy nebo cyklistické trasy a stezky drobnou architekturu související s rekreačním pobytem v krajině, např. informační tabule, mobiliář, odpočívadla.

Ve správním území se nacházejí následující významná místa rekreačního pobytu v krajině:

- lesní divadlo a lesní komplex severně od něj
- pěší trasy do Bojenic a k rybníku Pilný.

V souvislosti s místy rekreačního pobytu v krajině je umožněno i jejich propojení s vlastním sídlem Křenovice. Jedná se o využívání stávajících tras, ať už pro pěší nebo taktéž cyklisty, případně využití i komunikací využívaných automobilovou dopravou.

5.6 DOBÝVÁNÍ NEROSTŮ

Plochy pro dobývání ložisek nerostů nejsou vymezovány.

6 STANOVENÍ PODMÍNEK PRO VYUŽITÍ PLOCH S ROZDÍLNÝM ZPŮSOBEM VYUŽITÍ

Podle stávajícího nebo požadovaného způsobu využití jsou ve správním území obce Křenovice vymezeny níže uvedené plochy s rozdílným způsobem využití, které společně tvoří základní koncepci prostorového uspořádání území.

obecně účel	plochy s rozdílným způsobem využití	kód plochy
plochy s rozdílným způsobem využití vymezené zejména pro zajištění obytné funkce v území	plochy smíšené obytné	S
	plochy zeleně soukromé	Z
plochy s rozdílným způsobem využití vymezené zejména pro zajištění produkční funkce v území	plochy výroby a skladování	V
plochy s rozdílným způsobem využití vymezené zejména pro zajištění veřejné infrastruktury	plochy dopravní infrastruktury – silniční	D
	plochy občanského vybavení	O
	plochy veřejných prostranství	Pv
	plochy veřejných prostranství – zeleň	Pz
plochy s rozdílným způsobem využití vymezené zejména pro zajištění krajinné funkce v území	plochy vodní a vodohospodářské	VV
	plochy zemědělské	A
	plochy lesní	L
	plochy smíšené nezastavěného území	H

S PLOCHY SMÍŠENÉ OBYTNÉ

Hlavní využití

plochy smíšené obytné

Přípustné využití

- stavby pro bydlení v rodinných domech
- stavby a zařízení občanského vybavení, např. pro vzdělávání, kulturu, veřejnou správu, obchodní prodej, tělovýchovu a sport, ubytování, stravování, služby
- stavby a zařízení pro rekreaci
- stavby a zařízení, které plní doplňkovou funkci ke stavbě hlavní, např. přístřešky, altány, bazény, garáže
- dopravní a technická infrastruktura
- pozemky veřejných prostranství a sídelní zeleně

Podmíněně přípustné využití

- stavby a zařízení pro nerušící výrobu a skladování, zemědělství

To vše za podmínek, že:

- stavba svým provozováním a technickým zařízením nenaruší užívání staveb a zařízení ve svém okolí a nesníží kvalitu prostředí souvisejícího území,
- budou splněny hygienické limity např. z hlediska hluku pro chráněný venkovní prostor a chráněný vnitřní prostor staveb.

Nepřípustné využití

Činnosti, stavby a zařízení nesouvisející se stanoveným hlavním, přípustným a podmíněně přípustným využitím a dále činnosti, stavby a zařízení, které narušují kvalitu prostředí nebo takové důsledky mohou vyvolávat druhotně.

Podmínky prostorového uspořádání

Tyto podmínky jsou podrobněji stanoveny v kapitole 3.2 koncepce prostorového uspořádání.

Hlavní využití

plochy zeleně soukromé

Přípustné využití

- sídelní zeleň, zeleň veřejně nepřístupná, zahrady a sady
- stavby a zařízení pro chovatelství a samozásobitelské hospodaření, např. kůlny, stodoly, seníky, skleníky
- stavby a zařízení sloužící pro každodenní rekreaci a relaxaci obyvatel, např. přístřešky, altány, bazény, zahradní domky
- dopravní infrastruktura, např. garáže, komunikace, parkovací stání
- oplocení pozemků
- technická infrastruktura

Podmíněně přípustné využití

- není definováno

Nepřípustné využití

Činnosti, stavby a zařízení nesouvisející se stanoveným hlavním, přípustným a podmíněně přípustným využitím a dále činnosti, stavby a zařízení, které narušují kvalitu prostředí nebo takové důsledky mohou vyvolávat druhotně.

Podmínky prostorového uspořádání

Tyto podmínky jsou podrobněji stanoveny v kapitole 3.2 koncepce prostorového uspořádání.

R PLOCHY REKREACE**Hlavní využití**

plochy rekreace

Přípustné využití

- stavby a zařízení pro rodinnou rekreaci
- dopravní a technická infrastruktura
- pozemky veřejných prostranství a sídelní zeleně

Podmíněně přípustné využití

- činnosti, stavby a zařízení občanského vybavení pro poskytování služeb, které tvoří doplňkovou funkci k plochám rekreace a souvisí s hlavním využitím vymezené plochy

To vše za podmínek, že:

- nebude narušeno hlavní využití vymezené plochy,
- nedojde ke snížení kvality prostředí ve vymezené ploše a stavby budou slučitelné s rekreačními aktivitami.

Nepřípustné využití

Činnosti, stavby a zařízení nesouvisející se stanoveným hlavním, přípustným a podmíněně přípustným využitím a dále činnosti, stavby a zařízení, které narušují kvalitu prostředí nebo takové důsledky mohou vyvolávat druhotně.

Podmínky prostorového uspořádání

Tyto podmínky jsou podrobněji stanoveny v kapitole 3.2 koncepce prostorového uspořádání.

Hlavní využití

plochy výroby a skladování

Přípustné využití

- stavby a zařízení pro výrobu a skladování
- stavby a zařízení pro zemědělství
- dopravní a technická infrastruktura
- doprovodná a izolační zeleň

Podmíněně přípustné využití

- stavba pro bydlení – byt správce nebo majitele

To vše za podmínek, že:

- dojde ke splnění hygienických limitů z hlediska hluku pro chráněný venkovní prostor a chráněný vnitřní prostor staveb.

Nepřípustné využití

Činnosti, stavby a zařízení nesouvisející se stanoveným hlavním, přípustným a podmíněně přípustným využitím.

Podmínky prostorového uspořádání

Tyto podmínky jsou podrobněji stanoveny v kapitole 3.2 koncepce prostorového uspořádání.

D PLOCHY DOPRAVNÍ INFRASTRUKTURY

Hlavní využití

plochy dopravní infrastruktury

Přípustné využití

- stavby pozemních komunikací
- součásti pozemních komunikací, např. náspy, zářezy, opěrné zdi, mosty, protihluková opatření, chodníky
- stavby dopravních zařízení a dopravního vybavení, např. autobusové zastávky, odstavné a parkovací plochy, garáže

Podmíněně přípustné využití

- sítě a zařízení technické infrastruktury
- doprovozná a izolační zeleň
- cyklostezky, pěší trasy a chodníky

To vše za podmíněk, že:

- nebude narušeno hlavní využití vymezené plochy a umístění nebude v rozporu s bezpečností a provozem hlavního využití vymezené plochy.

Nepřípustné využití

Činnosti, stavby a zařízení nesouvisející se stanoveným hlavním a přípustným využitím, nebo které by byly v rozporu s bezpečností a provozem hlavního využití vymezené plochy.

Podmínky prostorového uspořádání

S ohledem na charakter ploch nejsou stanoveny, vyjma umístování staveb, např. autobusových zastávek, garáží, kdy platí podmínky prostorového uspořádání stanovené v kapitole 3.2 koncepce prostorového uspořádání.

Hlavní využití

plochy občanského vybavení

Přípustné využití

- stavby a zařízení občanského vybavení pro vzdělávání a výchovu, sociální služby, péči o rodinu, zdravotní služby, kulturu a pro pořádání kulturních akcí, veřejnou správu, ochranu obyvatelstva
- stavby a zařízení pro tělovýchovu a sport, např. hřiště, koupaliště, sportovní haly
- stavby a zařízení pro obchodní prodej, obchodní domy, prodejny, obchodní zóny, ubytování, stravování, služby
- dopravní a technická infrastruktura
- pozemky veřejných prostranství a sídelní zeleně

Podmíněně přípustné využití

- stavba pro bydlení – byt správce nebo majitele

To vše za podmínek, že:

- dojde ke splnění hygienických limitů z hlediska hluku pro chráněný venkovní prostor a chráněný vnitřní prostor staveb.

Nepřípustné využití

Činnosti, stavby a zařízení nesouvisející se stanoveným hlavním, přípustným a podmíněně přípustným využitím a dále činnosti, stavby a zařízení, které narušují kvalitu prostředí nebo takové důsledky mohou vyvolávat druhotně.

Podmínky prostorového uspořádání

Tyto podmínky jsou podrobněji stanoveny v kapitole 3.2 koncepce prostorového uspořádání.

Pv PLOCHY VEŘEJNÝCH PROSTRANSTVÍ

Hlavní využití

plochy veřejných prostranství

Přípustné využití

- pozemky náměstí, návší, ulic, tržišť a chodníků, parků, lesoparků apod.
- zastávky a zálivy veřejné dopravy
- cyklistické stezky, pěší stezky
- odpočinkové plochy, dětská hřiště, drobná architektura a mobiliář
- pozemky sídelní zeleně
- dopravní a technická infrastruktura

Podmíněně přípustné využití

- stavby a zařízení souvisejícího občanského vybavení slučitelné s účelem veřejných prostranství (např. veřejné WC, půjčovny sportovního vybavení, občerstvení s venkovním posezením apod.)

To vše za podmínek, že:

- nebude narušeno hlavní využití vymezené plochy,
- nedojde ke snížení kvality prostředí ve vymezené ploše,
- stavby budou slučitelné s hlavním využitím svou funkcí a architektonickým výrazem budou odpovídat významu a charakteru daného prostoru.

Nepřípustné využití

Činnosti, stavby a zařízení nesouvisející se stanoveným hlavním, přípustným a podmíněně přípustným využitím a dále činnosti, stavby a zařízení, které narušují kvalitu prostředí nebo takové důsledky mohou vyvolávat druhotně.

Činnosti, stavby a zařízení, kterými by došlo ke znemožnění vedení průjezdního úseku silnice v šířce odpovídající funkční skupině a zatížení silnice.

Podmínky prostorového uspořádání

Tyto podmínky jsou podrobněji stanoveny v kapitole 4.1 koncepce veřejných prostranství.

Hlavní využití

plochy veřejných prostranství – zeleň

Přípustné využití

- pozemky parků, lesoparků, alejí, sadů, travnaté plochy apod.
- zastávky a zálivy veřejné dopravy
- cyklistické stezky, pěší stezky
- odpočinkové plochy, dětská hřiště, drobná architektura a mobiliář
- pozemky sídelní zeleně
- dopravní a technická infrastruktura

Podmíněně přípustné využití

- stavby a zařízení souvisejícího občanského vybavení slučitelné s účelem veřejných prostranství (např. veřejné WC, půjčovny sportovního vybavení, občerstvení s venkovním posezením apod.)

To vše za podmínek, že:

- nebude narušeno hlavní využití vymezené plochy,
- nedojde ke snížení kvality prostředí ve vymezené ploše,
- stavby budou slučitelné s hlavním využitím svou funkcí a architektonickým výrazem budou odpovídat významu a charakteru daného prostoru.

Nepřípustné využití

Činnosti, stavby a zařízení nesouvisející se stanoveným hlavním, přípustným a podmíněně přípustným využitím a dále činnosti, stavby a zařízení, které narušují kvalitu prostředí nebo takové důsledky mohou vyvolávat druhotně.

Podmínky prostorového uspořádání

Tyto podmínky jsou podrobněji stanoveny v kapitole 4.1 koncepce veřejných prostranství.

VV PLOCHY VODNÍ A VODOHOSPODÁŘSKÉ

Hlavní využití

plochy vodní a vodohospodářské

Přípustné využití

- pozemky vodních ploch, koryt vodních toků, vodních děl
- stavby a zařízení určené pro vodohospodářské využití
- stavby a zařízení sloužící k zajištění bezpečnosti, provozu a údržbě vodních děl
- revitalizace vodních toků

Podmíněně přípustné využití

- činnosti, stavby a zařízení pro rekreační využití vodní plochy nebo vodního toku
- dopravní a technická infrastruktura

To vše za podmínek, že:

- nebude narušeno hlavní využití vymezené plochy,
- nedojde ke snížení kvality prostředí ve vymezené ploše a stavby budou slučitelné s vodohospodářským využitím,
- budou minimalizovány negativní dopady do vodního režimu, čistoty vod apod.

Nepřípustné využití

- Činnosti, stavby a zařízení nesouvisející se stanoveným hlavním, přípustným a podmíněně přípustným využitím a dále činnosti, stavby a zařízení, které narušují koloběh vody v přírodě a negativně ovlivňují kvalitu a čistotu vody a vodního režimu, nebo takové důsledky vyvolávají druhotně.
- Stavby a zařízení pro zemědělství, těžbu nerostů.

Podmínky prostorového uspořádání

S ohledem na charakter ploch nejsou stanoveny, vyjma umístování staveb, např. staveb a zařízení sloužících k zajištění bezpečnosti, provozu a údržbě vodních děl, staveb a zařízení pro rybolov, staveb a zařízení pro rekreační využití vodní plochy, kdy platí podmínky prostorového uspořádání stanovené v kapitole 3.2 koncepce prostorového uspořádání, podmínky pro lokalitu 3.

Hlavní využití

plochy zemědělské

Přípustné využití

- pozemky zemědělského půdního fondu, např. orná půda, zahrady, ovocné sady, louky, pastviny
- stavby a zařízení potřebná k zajišťování zemědělské výroby, např. polní závlaha a závlahové vodní nádrže, odvodňovací příkopy, stavby a zařízení sloužící k ochraně před zamokřením nebo zátopou, stavby a zařízení proti erozi a dále včelíny, seníky, přístřešky pro hospodářská zvířata, ohradníky pastvin
- dopravní a technická infrastruktura
- doprovozná a izolační zeleň

Podmíněně přípustné využití

- změna funkce na pozemky určené k plnění funkce lesa nebo pozemky smíšené nezastavěného území
- změna funkce na vodní plochy a vodní toky
- drobná architektura související s rekreačním pobytem v krajině, např. informační tabule, mobiliář, odpočívadla
- cyklostezky a pěší stezky
- rozhledny
- stavby pro myslivost
- činnosti, zařízení a stavby bezprostředně související s péčí o přírodu a krajinu zejména s její ochranou a revitalizací, provozem a údržbou a snižováním nebezpečí ekologických a přírodních katastrof

To vše za podmínek, že:

- nedojde k narušení hlavního využití ploch zemědělských a organizaci zemědělského půdního fondu a dále nedojde ke ztížení obhospodařování zemědělských ploch.

Nepřípustné využití

- Činnosti, stavby a zařízení nesouvisející se stanoveným hlavním, přípustným a podmíněně přípustným využitím a dále činnosti, stavby a zařízení, které narušují zemědělské využití a činnosti s nimi bezprostředně související.
- Stavby a zařízení pro zemědělství vyjma výše uvedených, stavby a zařízení pro těžbu nerostů.

Podmínky prostorového uspořádání

S ohledem na charakter ploch nejsou stanoveny, vyjma umístování staveb, např. staveb a zařízení potřebných k zajišťování zemědělské výroby, staveb drobné architektury souvisejících s rekreačním pobytem v krajině, staveb bezprostředně souvisejících s péčí o přírodu a krajinu, kdy platí podmínky prostorového uspořádání stanovené v kapitole 3.2 koncepce prostorového uspořádání, podmínky pro lokalitu 3.

Hlavní využití

plochy lesní

Přípustné využití

- pozemky určené k plnění funkcí lesa
- stavby a zařízení lesního hospodářství, např. konstrukce lesních školek, závlah, stavby pro uskladnění lesnických surovin a produktů
- stavby a zařízení bezprostředně související s péčí o přírodu a krajinu zejména s její ochranou a revitalizací, provozem a údržbou a snižováním nebezpečí ekologických a přírodních katastrof
- dopravní a technická infrastruktura
- na pozemku parc. č. 4741 lesní divadlo, amfiteátr a potřebné zázemí pro provoz divadla

Podmíněně přípustné využití

- stavby pro myslivost, obory
- cyklostezky a pěší stezky
- rozhledny
- drobná architektura související s rekreačním pobytem v krajině, např. informační tabule, mobiliář, odpočívadla
- vodní toky, vodní díla a jiná vodohospodářská zařízení
- změna funkce na pozemky smíšené nezastavěného území

To vše za podmínek, že:

- nedojde k narušení hlavního využití ploch lesních, budou splněny požadavky na celistvost a funkčnost lesních ploch a nebude narušen krajinný ráz území.

Nepřípustné využití

- Činnosti, stavby a zařízení nesouvisející se stanoveným hlavním, přípustným a podmíněně přípustným využitím a dále činnosti, stavby a zařízení, které narušují využití pozemků určených k plnění funkcí lesa a činností s nimi bezprostředně souvisejících.
- Stavby a zařízení pro zemědělství, těžbu nerostů.

Podmínky prostorového uspořádání

S ohledem na charakter ploch nejsou stanoveny, vyjma umístování staveb, např. staveb pro uskladnění lesnických surovin a produktů, staveb drobné architektury souvisejících s rekreačním pobytem v krajině, kdy platí podmínky prostorového uspořádání stanovené v kapitole 3.2 koncepce prostorového uspořádání, podmínky pro lokalitu 3.

Hlavní využití

plochy smíšené nezastavěného území

Přípustné využití

- zeleň krajinná tvořená souborem vegetačních prvků s převažující ekologickou a krajinnotvornou funkcí, např. pozemky s dřevinami rostoucími mimo les, rozptýlené plošné či liniové porosty dřevin a bylin, remízy, meze, vegetační doprovod vodních toků
- činnosti, zařízení a stavby bezprostředně související s péčí o přírodu a krajinu zejména s její ochranou a revitalizací, provozem a údržbou a snižováním nebezpečí ekologických a přírodních katastrof
- vodní toky, vodní díla a jiná vodohospodářská zařízení
- pozemky určené k plnění funkcí lesa
- trvalé travní porosty
- na pozemku parc. č. 4740 lesní divadlo, amfiteátr a potřebné zázemí pro provoz divadla

Podmíněně přípustné využití

- stavby pro myslivost
- dopravní a technická infrastruktura
- cyklostezky a pěší stezky
- rozhledny
- drobná architektura související s rekreačním pobytem v krajině, např. informační tabule, mobiliář, odpočívadla
- činnosti, stavby a zařízení pro rybolov a pro rekreační využití vodní plochy nebo toku
- stavby a zařízení potřebná k zajišťování zemědělské výroby, např. polní závlaha a závlahové vodní nádrže, odvodňovací příkopy, stavby a zařízení sloužící k ochraně před zamokřením nebo zátopou, stavby a zařízení proti erozi a dále včelíny, seníky, přístřešky pro hospodářská zvířata, ohradníky pastvin
- změna funkce na pozemky určené k plnění funkce lesa nebo pozemky zemědělské

To vše za podmínek, že:

- nedojde k narušení hlavního využití a nebude narušen krajinný ráz území.

Nepřípustné využití

- Činnosti, stavby a zařízení nesouvisející se stanoveným hlavním, přípustným a podmíněně přípustným využitím a dále činnosti, stavby a zařízení, které narušují nebo snižující ekologickou hodnotu území.
- Stavby a zařízení pro zemědělství vyjma výše uvedených, stavby a zařízení pro těžbu nerostů.

Podmínky prostorového uspořádání

S ohledem na charakter ploch nejsou stanoveny, vyjma umístování staveb, např. staveb bezprostředně souvisejících s péčí o přírodu a krajinu, staveb drobné architektury souvisejících s rekreačním pobytem v krajině, kdy platí podmínky prostorového uspořádání stanovené v kapitole 3.2 koncepce prostorového uspořádání, podmínky pro lokalitu 3.

7 VYMEZENÍ VEŘEJNĚ PROSPĚŠNÝCH STAVEB, VEŘEJNĚ PROSPĚŠNÝCH OPATŘENÍ, STAVEB A OPATŘENÍ K ZAJIŠŤOVÁNÍ OBRANY A BEZPEČNOSTI STÁTU A PLOCH PRO ASANACI, PRO KTERÉ LZE PRÁVA K POZEMKŮM A STAVBÁM VYVLASTNIT

Ve správním území obce Křenovice jsou vymezeny následující veřejně prospěšné stavby, veřejně prospěšná opatření, stavby a opatření k zajišťování obrany a bezpečnosti státu nebo ploch pro asanaci, pro které lze práva k pozemkům a stavbám vyvlastnit.

Veřejně prospěšné stavby dopravní infrastruktury

kód	popis	veřejně prospěšná stavba
D1	koridor dopravní infrastruktury	<ul style="list-style-type: none"> hlavní objekt stavby (stavba silnice) a k němu náležejících souvisejících objektů (např. mostní objekty, tunely, dešťové usazovací nádrže, propustky, protihluková opatření, vegetace) stavby vyvolané (např. vyvolané přeložky komunikací nižších tříd, inženýrských sítí, polních cest), bez nichž nelze stavbu hlavní realizovat a stavby doprovodné (např. pěší stezky a cyklostezky)

Veřejně prospěšná stavba technické infrastruktury

Kód	popis	veřejně prospěšná stavba
T1	koridor technické infrastruktury	<ul style="list-style-type: none"> hlavní objekt stavby (stavba vodovodu) a k němu náležejících souvisejících objektů stavby vyvolané (např. vyvolané přeložky komunikací nebo inženýrských sítí, polních cest), bez nichž nelze stavbu hlavní realizovat stavby doprovodné (např. pěší stezky a cyklostezky)
T2	koridor technické infrastruktury	<ul style="list-style-type: none"> hlavní objekt stavby (stavba elektrického vedení a trafostanice) a k němu náležejících souvisejících objektů stavby vyvolané (např. vyvolané přeložky komunikací nebo inženýrských sítí, polních cest), bez nichž nelze stavbu hlavní realizovat stavby doprovodné (např. pěší stezky a cyklostezky)

8 VYMEZENÍ VEŘEJNĚ PROSPĚŠNÝCH STAVEB A VEŘEJNÝCH PROSTRANSTVÍ, PRO KTERÉ LZE UPLATNIT PŘEDKUPNÍ PRÁVO

Ve správním území obce Křenovice nejsou vymezeny veřejně prospěšné stavby nebo veřejná prostranství, pro které lze uplatnit předkupní právo.

9 STANOVENÍ KOMPENZAČNÍCH OPATŘENÍ PODLE § 50 Odst. 6 STAVEBNÍHO ZÁKONA

Nestanovují se žádná kompenzační opatření podle § 50 odst. 6 stavebního zákona.

10 VYMEZENÍ PLOCH, VE KTERÝCH JE ROZHODOVÁNÍ O ZMĚNÁCH V ÚZEMÍ PODMÍNĚNO ZPRACOVÁNÍM ÚZEMNÍ STUDIE

Územní plán nenavrhuje žádnou plochu, ve kterých by bylo rozhodování v území podmíněno zpracováním územní studie.

11 ÚDAJE O POČTU LISTŮ ÚZEMNÍHO PLÁNU A POČTU VÝKRESŮ K NĚMU PŘIPOJENÉ GRAFICKÉ ČÁSTI

Textová část	územního plánu Křenovice (výrok a odůvodnění) obsahuje 117 stran textu.
Příloha č. 1	grafická část výroku územního plánu Křenovice obsahuje: <ol style="list-style-type: none">1. Výkres základního členění v měřítku 1: 5 000,2. Hlavní výkres v měřítku 1: 5 000,3. Výkres urbanistické koncepce v měřítku 1: 5 000,4. Výkres veřejně prospěšných staveb, opatření a asanací v měřítku 1: 5 000.
Příloha č. 2	grafická část odůvodnění územního plánu Křenovice obsahuje: <ol style="list-style-type: none">5. Koordinační výkres v měřítku 1: 5 000,6. Výkres širších vztahů v měřítku 1: 100 000,7. Výkres předpokládaných záborů půdního fondu v měřítku 1: 5 000.